

## CISDESTE - MG

### S07 - MÉDICO

Turno: MANHÃ

Tipo de Prova
<b>2</b>

**Sr. Candidato, para ter a sua prova corrigida é obrigatório a marcação do tipo de prova no cartão de respostas. Caso não marque o tipo de prova, o cartão de respostas não será lido, e estará automaticamente eliminado do Concurso Público.**

---

TRANSCREVA, NO SEU CARTÃO DE RESPOSTAS, A FRASE ABAIXO PARA O EXAME GRAFOTÉCNICO:

**“A primeira glória é a reparação dos erros.” (Machado de Assis)**

---

### ATENÇÃO

Este caderno contém trinta questões de múltipla escolha, cada uma com cinco alternativas de resposta (A, B, C, D, E).

Verifique se este material está em ordem, caso contrário, notifique imediatamente o fiscal.

O tempo de duração da prova inclui o preenchimento do cartão de respostas.

**Duração da prova: 3h**

---

### LEIA AS INSTRUÇÕES ABAIXO

Por motivo de segurança:

- O candidato só poderá retirar-se definitivamente da sala após 1 (uma) hora do início efetivo da prova.
- O candidato poderá retirar-se levando o seu caderno de questões, somente faltando 1 (uma) hora para o término da prova.
- O candidato que optar por se retirar sem levar o seu caderno de questões não poderá copiar suas respostas por qualquer meio.
- Ao terminar a prova, o candidato deverá se retirar imediatamente do local, não sendo possível nem mesmo a utilização dos banheiros e/ou bebedouros.
- Ao terminar a prova é de sua responsabilidade entregar ao fiscal o cartão de respostas assinado. Não se esqueça dos seus pertences.
- Os três últimos candidatos deverão permanecer na sala até que o último candidato entregue o cartão de respostas, devendo assinar o Termo de Sala.
- O fiscal de sala não está autorizado a alterar quaisquer dessas instruções. Em caso de dúvida, solicite a presença do coordenador local.

**BOA PROVA!**

---

## LÍNGUA PORTUGUESA

### Questão 1

Identifique a alternativa que apresenta corretamente a concordância nominal:

- I. Os livro estão na prateleira.
- II. As meninas estão felizes com seus presente.
- III. O carro novo é bonito.

Assinale a alternativa CORRETA.

- (A) Apenas III.
- (B) Apenas II.
- (C) Apenas I.
- (D) Apenas I e III.
- (E) Apenas II e III.

### Questão 2

Identifique a alternativa que contém corretamente uma preposição de causa:

- (A) Ele saiu para a rua às pressas.
- (B) Ela chegou após o término da reunião.
- (C) Devido ao mau tempo, o evento foi cancelado.
- (D) Eles conversaram sobre o filme durante o jantar.
- (E) O livro estava embaixo da mesa.

### Questão 3

Analise as afirmativas a seguir:

- I. Comprei o décimo quinto livro da série ontem.
- II. Segundo a autora, seu livro é instigante.
- III. Ela foi a décimo primeira pessoa a chegar na festa.

As afirmativas que utilizam numerais ordinais corretamente são:

- (A) I, II e III.
- (B) Apenas II e III.
- (C) Apenas I e II.
- (D) Apenas I.
- (E) Apenas II.

### Questão 4

Identifique a alternativa que contenha corretamente uma oração coordenada em um período:

- (A) O gato dorme.
- (B) Ele foi ao mercado e comprou frutas frescas.
- (C) O cachorro latia o dia todo, brincando no jardim.
- (D) Depois do trabalho, almoçamos.
- (E) Na rua movimentada, barulhos altos.

### Questão 5

Identifique a alternativa que apresenta corretamente um mecanismo de coesão textual que indique causa e consequência:

- (A) O cachorro latia. Ele estava faminto.
- (B) O cachorro latia, mas estava faminto.
- (C) O cachorro latia, embora estava faminto.
- (D) O cachorro latia e estava faminto.
- (E) O cachorro latia porque estava faminto.

## SUS, URGÊNCIAS E SAMU

### Questão 6

Observa-se que, com a criação do Programa Nacional de Imunização (PNI), muitas doenças foram erradicadas, tendo em vista a forte política implantada de imunização em todo o País.

Nesse contexto, a alternativa que contem as pessoas que podem ser beneficiadas pelo Programa Nacional de Imunização (PNI) é:

- (A) apenas crianças de 0 (zero) a 12 (doze) anos podem ser beneficiadas pelo programa;
- (B) todas as pessoas podem ser beneficiadas, tais como as crianças, os adolescentes, os adultos, os idosos, as gestantes e os povos indígenas;
- (C) apenas as crianças, os adultos e as gestantes podem ser beneficiados pelo programa;
- (D) apenas as crianças e os idosos podem ser beneficiados pelo programa;
- (E) apenas as crianças e os adultos podem ser beneficiados pelo programa.

**Questão 7**

De acordo com os programas criados para aumentar a eficiência e proporcionar melhorias ao atendimento à população no Sistema Único de Saúde (SUS), a alternativa que contém o programa que visa aplicar os princípios do SUS para melhorar o funcionamento do sistema é:

- (A) programa nacional de imunização;
- (B) programa mais médicos;
- (C) programa farmácia popular do Brasil;
- (D) programa da família;
- (E) programa humanizaSUS.

**Questão 8**

O Sistema Único de Saúde (SUS) possui gestores que são responsáveis por executar a política de saúde promovendo a garantia aos indivíduos de que todos possam ter acesso à saúde de modo integral.

Desse modo, assinale a alternativa que contenha um órgão gestor do Sistema Único de Saúde (SUS).

- (A) Departamento de ouvidoria geral do SUS;
- (B) Conselho de saúde;
- (C) Ministério do desenvolvimento;
- (D) Secretários municipais de saúde;
- (E) Secretaria da educação.

**Questão 9**

Os hospitais universitários servem de campo de atuação dos estudantes e oferecem tratamento gratuito à população, tendo em vista que são geridos pelo Sistema Único de Saúde (SUS).

Desse modo, assinale a alternativa que descreva qual é o papel fundamental desses hospitais para o sistema.

- (A) Possui como papel fundamental o desenvolvimento de pesquisas científicas na área da saúde, estimulando o conhecimento dos estudantes através da prática.
- (B) Estimular a educação da população através de palestras abertas ao público.
- (C) Proporcionar maior lucro para o sistema, devido ao investimento feito pelos estudantes para atuar nos hospitais.
- (D) Proporcionar atendimento apenas para as pessoas que possuem baixa renda.
- (E) Estimular as pesquisas na área do câncer e de doenças de difícil tratamento.

**Questão 10**

Para que o atendimento às pessoas ocorra de maneira mais efetiva, existem locais específicos para que o serviço de saúde seja promovido. Há, por exemplo, as Unidades Básicas de Saúde (UBS).

De acordo com essa informação, assinale a alternativa que descreva como funciona o atendimento nessas unidades:

- (A) recebe os pacientes para tratar casos menos complexos que necessitam de atendimento de urgência;
- (B) realiza atendimentos de pacientes que apresentem casos graves e que necessitam de internação;
- (C) buscam implementar a investigação sobre tratamentos, vacinas e a atuação dos profissionais da área da saúde;
- (D) proporciona serviço de atendimento somente aos idosos;
- (E) oferecem suporte para a população de uma saúde básica, integral e de leve intensidade, sendo locais adaptados para receber os pacientes periodicamente para acompanhamento, que não necessitem de atendimento de urgência.

**Questão 11**

Sabe-se que o Ministério da Saúde é o gestor nacional do Sistema Único de Saúde (SUS).

Nesse contexto, marque a alternativa que demonstre a função desse órgão.

- (A) Participa da formulação das políticas e ações de saúde, prestando apoio aos municípios.
- (B) Planeja e organiza as ações juntamente com o conselho municipal.
- (C) Participa da Comissão Intergestores Bipartite (CIB) e implementa o plano estadual.
- (D) Participa da Comissão Intergestores Bipartite (CIB) e implementa o plano municipal de saúde.
- (E) Formula, normatiza, monitora e avalia políticas e ações juntamente com o apoio do Conselho Nacional de Saúde, pactuando para formar o Plano Nacional de Saúde.

**Questão 12**

A atenção básica ou atenção primária em saúde é conhecida como a entrada inicial dos indivíduos nos sistemas de saúde.

De acordo com essa informação, marque a alternativa que discorre sobre o que acontece durante a atenção básica no atendimento ao cidadão.

- (A) Ocorre o atendimento inicial, ou seja, orienta sobre a prevenção de doenças, solucionando os possíveis casos menos graves e direciona os mais graves para outro setor.
- (B) Ocorre a internação, na qual o paciente já passou por uma triagem e está esperando ser internado para o tratamento da sua doença.
- (C) Há especialistas focados no tratamento da doença, como cardiologistas, realizando exames e descrevendo medicamentos a serem tomados para erradicar o problema encontrado.
- (D) Atendem pacientes que estão com risco de vida e os indivíduos que necessitam de reabilitação.
- (E) Ocorre a sedação para encaminhamento para realização de cirurgias urgentes.

**Questão 13**

O papel da Vigilância Sanitária é amplo, abrange várias áreas de fiscalização, promovendo o controle de doenças e surtos e monitorando, dessa forma, os riscos com base na qualidade dos produtos oferecidos à população.

Nesse contexto, marque a alternativa que contenha o órgão da Vigilância Sanitária responsável por fiscalizar, avaliar e conceder a autorização para comercialização de produtos.

- (A) Conselho de saúde;
- (B) Secretarias municipais;
- (C) Agência nacional de vigilância sanitária (ANVISA);
- (D) Departamento de ouvidoria geral do SUS;
- (E) Secretaria de gestão estratégica e participativa.

**Questão 14**

O Brasil possui o maior programa público de transplantes de órgãos do mundo, garantindo à população uma nova chance e melhora através do Sistema Único de Saúde (SUS).

Diante disso, marque a alternativa que demonstre corretamente a maneira que a fila de transplante ocorre.

- (A) A fila funciona de acordo com a idade dos indivíduos, ou seja, crianças e idosos possuem maior prioridade para cadastro.
- (B) O que define a prioridade na fila de transplante é apenas o nível de gravidade.
- (C) A prioridade é definida a partir do tipo de doença diagnosticada.
- (D) A fila funciona por ordem cronológica de cadastro, e o que define a prioridade é a necessidade médica de cada indivíduo, o seu tipo sanguíneo, entre outras condições técnicas que são avaliadas pelo médico.
- (E) A fila de transplante é definida apenas de acordo com o tipo sanguíneo do paciente.

**Questão 15**

No Sistema Único de Saúde (SUS), existe o serviço que é prestado aos pacientes, denominado “Reabilitação”. Marque a alternativa que descreva o que ocorre nessa etapa:

- (A) oferece tratamento intensivo nos hospitais após cirurgias invasivas;
- (B) realiza consultas e investigação da doença por médicos especializados;
- (C) ocorre o acompanhamento e o cuidado posterior que é oferecido para os pacientes que já foram tratados de uma doença, mas que necessitem de avaliações ou reabilitação motora fornecida por profissionais especializados na área;
- (D) realiza cirurgias de urgência e tratamento pós-cirúrgico;
- (E) trata casos menos complexos que necessitam de atendimentos de urgência, como realizar curativos, prestar primeiros socorros e atendimento emergencial.

## CONHECIMENTOS ESPECÍFICOS

### Questão 16

Um agricultor chegou ao hospital relatando ter sido picado por uma serpente conhecida como jararaca comum (*Bothrops jararaca*) e apresentando os seguintes sintomas: dor e inchaço local (pé), manchas arroxeadas e sangramento no ferimento, além de sangramento na gengiva e urina escura. O paciente levou o animal morto possibilitando a confirmação do acidente botrópico e início da conduta médica. Assinale S – sim e N – não, para quais os exames complementares na conduta clínica desse tipo de acidente ofídico e em seguida marque a alternativa correspondente.

( ) Tempo de Coagulação (TC): de fácil execução, sua determinação é importante para elucidação diagnóstica e para o acompanhamento dos casos.

( ) Hemograma: geralmente revela leucocitose com neutrofilia e desvio à esquerda, hemossedimentação elevada nas primeiras horas do acidente e plaquetopenia de intensidade variável.

( ) Exame sumário de urina: pode haver proteinúria, hemafúria e leucocitúria.

( ) Ionograma, dosagem de uréia e creatinina, visando à possibilidade de detecção da insuficiência renal aguda.

( ) Métodos de imunodiagnóstico: antígenos do veneno botrópico podem ser detectados no sangue ou outros líquidos corporais por meio da técnica de ELISA.

- (A) S – S – S – N – N;
- (B) S – N – S – N – N;
- (C) N – S – S – N – N;
- (D) S – S – S – S – S;
- (E) N – S – N – N – N.

### Questão 17

Estima-se que aproximadamente 20% dos pacientes com câncer sofrem síndromes paraneoplásicas, que são manifestações sistêmicas secundárias a neoplasias malignas. Além disso, compreende-se pela ciência que tais síndromes têm maior ocorrência em alguns tipos de câncer, que incluem:

- carcinoma pulmonar (mais comum), especialmente câncer de pulmão de células pequenas
- carcinoma de células renais
- carcinoma hepatocelular
- leucemia
- linfomas
- câncer de mama
- câncer de ovário
- cânceres neuroendócrinos
- câncer de estômago
- câncer pancreático

Sobre isso, analise as afirmativas e marque a alternativa equivalente às informações corretas.

I - A conduta de tratamento baseia-se no controle do câncer subjacente, podendo-se buscar o controle de alguns sintomas a partir da utilização de fármacos específicos (p. ex., ciproheptadina ou análogos de somatostatina para síndrome carcinoide, bisfosfonatos e corticoides para hipercalcemia).

II - Síndromes paraneoplásicas incluem exclusivamente febre, sudorese noturna, anorexia e caquexia. Tais surgem provavelmente pela liberação de linfocinas envolvidas na resposta inflamatória ou imunitária, ou por mediadores envolvidos em mortes das células tumorais, como o fator de necrose tumoral (FNT)-alfa.

III – O prurido é o sintoma cutâneo mais comum apresentado por pacientes com câncer (p. ex., leucemia, doença de Hodgkin, neoplasias mieloproliferativas e linfomas) e pode também resultar de hipereosinofilia ou mastocitose.

- (A) I, II e III estão corretas;
- (B) I e III estão corretas;
- (C) Apenas a II está correta;
- (D) I e II estão corretas;
- (E) II e III estão corretas.

**Questão 18**

Uma determinada doença apresenta como alterações mais comuns nos exames laboratoriais, especialmente na fase tardia:

- elevação das bilirrubinas totais com predomínio da fração direta, podendo atingir níveis elevados;
- plaquetopenia;
- leucocitose, neutrofilia e desvio à esquerda
- gasometria arterial, mostrando acidose metabólica e hipoxemia;
- aumento de ureia e creatinina.

Dentre as doenças abaixo listadas, qual se relaciona à suspeita diagnóstica diante das alterações apresentadas?

- (A) Convulsão
- (B) Síndrome de Sjögren
- (C) Leptospirose
- (D) Miastenia grave
- (E) Pneumonia.

**Questão 19**

De acordo com o Ministério da Saúde, por meio da Portaria MS/GM nº 1.378, de 9 de julho de 2013, fica definido que é competência da Secretaria de Vigilância em Saúde (SVS) a “coordenação da preparação e resposta das ações de vigilância em saúde, nas emergências de saúde pública de importância nacional e internacional, bem como a cooperação com Estados, Distrito Federal e Municípios” na resposta a essas emergências. Sobre esse tema, analise as afirmativas abaixo:

I - A vulnerabilidade social, econômica e ambiental não afeta o risco de impacto à saúde humana decorrente de emergências em saúde pública;

II – O termo ‘emergência em saúde pública’ caracteriza-se como uma situação que demanda o emprego urgente de medidas de prevenção, de controle e de contenção de riscos, de danos e de agravos à saúde pública em situações que podem ser epidemiológicas (surto e epidemias), de desastres, ou de desassistência à população;

III - o Plano de Resposta às Emergências em Saúde Pública estabelece a atuação da SVS, da esfera federal do Sistema Único de Saúde (SUS), na resposta às emergências em saúde pública.

Estão corretas as afirmativas:

- (A) I, II e III.
- (B) I e II.
- (C) II e III.
- (D) III, apenas.
- (E) II, apenas.

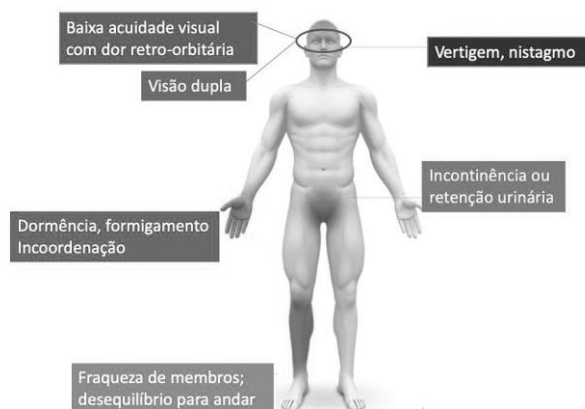
**Questão 20**

Trata-se de um distúrbio autoimune, ou seja, o sistema imunológico do próprio corpo ataca parte do sistema nervoso, que são os nervos que conectam o cérebro com outras partes do corpo. É geralmente provocado por um processo infeccioso anterior e manifesta fraqueza muscular, com redução ou ausência de reflexos. Várias infecções têm sido associadas a essa doença. A incidência anual é de 1-4 casos por 100.000 habitantes e pico entre 20 e 40 anos de idade. A qual doença se relaciona a descrição anterior?

- (A) Esclerose múltipla
- (B) Meningite
- (C) Síndrome de Guillain Barré
- (D) síndrome da imunodeficiência humana (AIDS);
- (E) Lúpus.

**Questão 21**

No que tange a uma determinada doença, é sabido que é um distúrbio neurológico desmielinizante autoimune crônico, provocado por mecanismos inflamatórios e degenerativos que comprometem a bainha de mielina, região que reveste os neurônios das substâncias branca e cinzenta do sistema nervoso central. Cabe mencionar que alguns locais no sistema nervoso podem ser alvo preferencial da desmielinização característica da doença: o cérebro, o tronco cerebral, os nervos ópticos e a medula espinhal, o que explica os sintomas mais frequentes:



Fonte: <https://www.einstein.br/doencas-sintomas> acesso em 25 de abril de 2024.

A qual doença se refere a descrição acima?

- (A) Cefaleia;
- (B) Acidente vascular encefálico;
- (C) Esclerose múltipla;
- (D) Hipertensão intracraniana;
- (E) Vertigem.

**Questão 22**

Um paciente de 45 anos comparece à UPA com queixa de dor no corpo, associado à fraqueza. Relata que, há 2 dias, teve um quadro de febre mensurada em 38,5 °C.

Observe o registro do exame físico e dos exames complementares do referido paciente:

Altura: 1,75 m Peso: 79 kg IMC: 25,8

FC: 88 bpm FR: 12 ipm Temperatura axilar: 38,6 °C

Gerais: Regular Estado Geral, orientado, lipotímico, hidratado, mucosas coradas, nutrido, acianótico, anictérico, condições de higiene adequadas, sem postura preferencial.

Pele: presença de exantema maculopapular em tronco, abdômen, pescoço, membros superiores e inferiores, incluindo mãos e pés.

Cardiovascular: precórdio normodinâmico. Ictus invisível, palpável em 5º EIC na LHCE medindo cerca de 2 polpas digitais, não propulsivo. Ausência de atritos. RCR 2T c/BNF. Ausência de sopros ou extrassístoles. Pulsos arteriais periféricos simétricos, sincrônicos e com boa amplitude.

Respiratório: tórax e pulmões: simétricos, sem esforço respiratório. Expansibilidade preservada bilateralmente. FTV uniformemente palpável bilateralmente. Som claro atimpânico à percussão. MVBD s/ RA.

Abdominal: plano, com exantema maculopapular. RHA+ nos quatro quadrantes. Espaço de Traube livre. abdômen indolor à palpação superficial e profunda. Ausência de massas e visceromegalias. Som timpânico à percussão.

Neurológico: lúcido e orientado. Sem déficit motor aparente. Pupilas isocóricas e fotorreagentes. Reflexos superficiais profundos presentes simétricos e sem anormalidades.

Hemograma: Hemácias: 4,50 milhões/mm<sup>3</sup> [VR: 4,00 a 5,00 milhões/mm<sup>3</sup>]; Hemoglobina: 14,7 g/dL [VR: 13 a 16,0 g/dL]; Hematócrito: 38,2 % [VR: 36 a 47 %]; Vol. Globular Médio: 78,3 fL [VR: 80 a 99 fL] Hem. Globular Média: 25,2 pg [VR: 27 a 33 pg] C.H. Globular Média: 32,2 g/dL [VR: 32 a 36 g/dL] RDW: 13 % [VR: Até 16,0%].

Plaquetas: 140.000 /mm<sup>3</sup> [VR: 150.000 a 450.000/mm<sup>3</sup>]

Teste de NS1 – Positivo

Aponte corretamente o diagnóstico do quadro apresentado.

- (A) Varíola;
- (B) zica;
- (C) sarampo;
- (D) chikungunya;
- (E) dengue.

**Questão 23**

Para um paciente do sexo masculino, com idade de 61 anos, hipertenso, relatando estar apresentando edema nos membros inferiores há 6 meses, acompanhados de fadiga e oligúria, além de uma perda expressiva e involuntária de peso, náuseas e inapetência há aproximadamente cerca de um mês, foram solicitados os seguintes exames:

- hemograma;
- glicemia em jejum;
- sumário de urina;
- volume urinário, proteinúria e clearance de creatinina na urina de 24 horas;
- dosagem dos níveis séricos de sódio, potássio, creatinina, ureia, cálcio e fósforo;
- radiografia simples de tórax em PA e perfil;
- hemogasometria arterial.

Como resultado, obteve-se:

O hemograma revelou eritropenia (3,6 milhões/mm<sup>3</sup>) e anemia (Hb = 9,5 g/dL; hematócrito = 30%). Glicemia = 90 mg/dL.

O sumário de urina revelou proteinúria e cilindrúria. O exame de urina 24 horas revelou volume urinário de 500 mL, proteinúria (relação albumina-creatinina = 250mg/g) e clearance de creatinina igual 17,0 mL/min/1,73m<sup>2</sup>. Sódio = 130 mEq/L, potássio = 6,0 mEq/L, cálcio = 8,0 mg/L, fósforo = 5,5 mg/dL, ureia = 150 mg/dL e creatinina sérica = 4,0 mg/dL.

A radiografia de tórax evidenciou presença de infiltrado pulmonar intersticial em lobo inferior de ambos os pulmões.

A hemogasometria arterial apresentou os seguintes resultados: pH = 7,2; [HCO<sub>3</sub><sup>-</sup>] = 20 mEq/L; pCO<sub>2</sub> = 37 mmHg; base excess (BE) = -3,0; ânion gap (AG) = 10.

Indique a alternativa que apresenta a suspeita diagnóstica desse caso clínico:

- (A) litíase renal;
- (B) infecção urinária;
- (C) doença glomerular;
- (D) insuficiência renal crônica;
- (E) hidronefrose.

**Questão 24**

De acordo com o Ministério da Saúde, a difteria é uma doença que ocorre durante todos os períodos do ano e pode afetar todas as pessoas que não são vacinadas, de qualquer idade, raça ou sexo. Acontece com mais frequência nos meses frios e secos (outono e inverno), quando é mais comum a ocorrência de infecções respiratórias, principalmente devido à aglomeração em ambientes fechados, que facilitam a transmissão da bactéria. Considerando a doença acima mencionada, analise as informações a seguir:

( ) é causada pela bactéria *Corynebacterium diphtheriae*, que se hospeda na própria pessoa doente ou no portador, ou seja, aquele que tem a bactéria no organismo e não apresenta sintomas.

( ) a transmissão da difteria ocorre basicamente por meio da tosse, espirro ou por lesões na pele, ou seja, a bactéria da difteria é transmitida pelo contato direto da pessoa doente ou portadores com pessoa suscetível, por meio de gotículas eliminadas por tosse, espirro ou ao falar.

( ) o período de incubação da difteria, ou seja, o tempo que os sintomas começam a aparecer desde a infecção da pessoa, é, em geral, de 1 a 6 dias, podendo ser mais longo. Já o período de transmissibilidade da doença dura, em média, até 2 semanas após o início dos sintomas.

( ) O diagnóstico da difteria é clínico, após análise detalhada dos sintomas e características típicas da doença por um profissional de saúde. Para confirmação do diagnóstico, deve ser solicitada a coleta de secreção de nasofaringe para cultura. Em casos de suspeita de difteria cutânea, devem ser coletadas amostras das lesões da pele.

( ) O tratamento da difteria é feito com o soro antidiftérico (SAD), que deve ser ministrado em unidade hospitalar. A finalidade do tratamento é inativar a toxina da bactéria o mais rapidamente possível. O uso do antibiótico é considerado como medida auxiliar do tratamento, ajudando a interromper o avanço da doença.

Assinale a opção correta.

- (A) V - F - V - V - F;
- (B) V - F - V - V - V;
- (C) V - V - V - V - F;
- (D) V - V - F - F - F;
- (E) V - V - V - V - V.

**Questão 25**

Uma área muito importante da medicina diz respeito ao atendimento ao paciente tendo em vista que requer uma abordagem multidisciplinar e rápida para garantir a melhor chance de recuperação para o paciente acometido. Caracteriza-se como politraumatismo uma síndrome multissistêmica, que engloba várias lesões consecutivas e que afeta tanto órgãos quanto sistemas vitais. Acerca desse tema, assinale a alternativa correta:

- (A) é classificado como politrauma lesões que envolvem necessariamente mais de cinco regiões afetadas por determinado evento, ocasionando consequências fisiológicas que geram comprometimento ao indivíduo;
- (B) o atendimento hospitalar ao paciente politraumatizado acontece ainda no local do acidente. Nessa fase, a equipe de resgate é responsável por estabilizar o paciente e iniciar as medidas de suporte vital básico, como controle das vias aéreas, respiração e circulação;
- (C) o atendimento inicial acontece após o transporte do paciente ao hospital, onde é iniciado o atendimento hospitalar, que envolve uma equipe multidisciplinar composta por médicos, enfermeiros, cirurgiões, anestesistas e outros profissionais de saúde especializados;
- (D) no atendimento inicial a prioridade deve ser garantir a estabilidade do paciente, resolvendo imediatamente as ameaças à vida, como hemorragias descontroladas, lesões de órgãos vitais e problemas respiratórios;
- (E) a abordagem no atendimento ao paciente politraumatizado baseia-se nos princípios do ABCDE: via aérea com controle da coluna cervical, respiração, circulação com controle de hemorragias, avaliação neurológica e exposição para avaliação completa. Isso permite uma avaliação sistemática do paciente e uma abordagem eficiente das lesões.

**Questão 26**

O tromboembolismo venoso é o terceiro principal diagnóstico vascular, após infarto e derrame. Esse quadro acontece quando um coágulo se forma em uma veia, prejudicando o fluxo de sangue pelo organismo e caso não seja tratada corretamente, essa condição pode se agravar causando óbito. No que se refere a essa doença, assinale V para as informações verdadeiras e F para as falsas e marque a alternativa correspondente.

( ) A Embolia pulmonar (EP) ocorre quando o coágulo atinge uma veia profunda, geralmente na perna. Ali, compromete a circulação sanguínea, bloqueando total ou parcialmente o fluxo.

( ) A Trombose venosa profunda (TVP) ocorre quando o trombo se desprende das paredes do vaso onde se formou e percorre a circulação sanguínea, atingindo o pulmão. Ali, compromete o fluxo de sangue e pode causar a morte.

( ) A trombose venosa profunda atinge as pernas, tanto as coxas quanto panturrilhas, e tende a se manifestar em um lado do corpo de cada vez, podendo apresentar na região afetada: dor, vermelhidão, inchaço e endurecimento, calor.

( ) O diagnóstico de tromboembolismo venoso, constitui-se por avaliação clínica do paciente e a partir da suspeita de trombose venosa profunda ou embolia pulmonar, a confirmação do diagnóstico deve ser feita por meio de exames complementares, incluindo: Exames de imagem, como ultrassonografia vascular com doppler, angiografia pulmonar e venografia com contraste, além da dosagem do dímero-D.

( ) São fatores de risco à formação de coágulos: Idade avançada, Obesidade, Tabagismo (fumantes); Câncer ou distúrbios autoimunes, Gravidez e puerpério, Uso de contraceptivos orais, Uso de hormônios via oral na menopausa, Cirurgia recente, Histórico familiar de tromboembolismo venoso.

- (A) F – F – V – V – V;  
(B) V – V – V – V – V;  
(C) F – F – V – V – F;  
(D) F – F – F – F – F;  
(E) F – F – F – V – F.

**Questão 27**

Paciente de 5 anos, com histórico de submissão à extração dentária, em condições inadequadas, dois meses antes do início dos sintomas; sem antecedentes de infecção frequente de vias aéreas, cardiopatias ou febre reumática.

Após exame clínico, verifica-se:

- Estado geral regular, anictérico, acianótico, hipocorada (++)/4+), afebril (36,5°C) e toxemiada.
  - PA 100×40 mmHg; FC 110 bpm; FR 34 irpm; SatO<sub>2</sub> 96%.
  - Ritmo cardíaco irregular e taquicárdico em dois tempos, com bulhas cardíacas hipofonéticas, com sopro sistólico mais audível em foco mitral, ictus cordis palpável (três polpas digitais) e turgência jugular a 45°.
  - Tórax simétrico, com expansibilidade diminuída à direita. Estertores bolhosos em bases pulmonares, maciez à percussão e murmúrio vesicular diminuído à direita.
  - Abdome plano, tenso e doloroso, notavelmente em hipocôndrio direito, com fígado palpável, sem outras vísceromegalias.
  - Pulsos palpáveis e simétricos. Edema em membros inferiores (++)/4+. Extremidades normais.
- aumento moderado da frequência cardíaca, e redução do número de glóbulos vermelhos.
- Foi realizado ainda um ecocardiograma que evidenciou lesões valvares sugestivas de acometimento reumático.

Qual diagnóstico é prioritariamente sugestivo no caso desse quadro infeccioso?

- (A) Estenose mitral  
(B) Endocardite infecciosa  
(C) Aterosclerose  
(D) Prolapso da válvula mitral  
(E) Doença arterial periférica

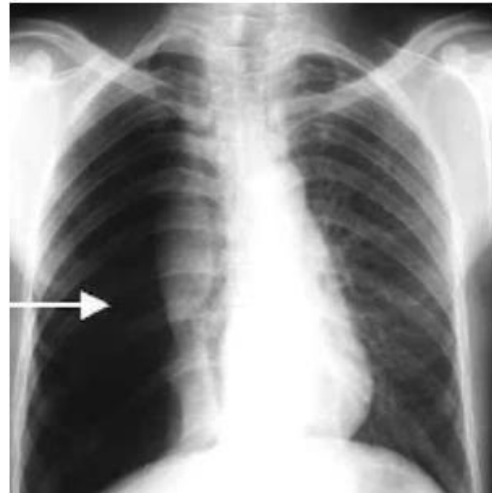
**Questão 28**

Caracterizada como uma ferramenta diagnóstica, a punção lombar (PL) é um procedimento realizado para coletar uma amostra do líquido cefalorraquidiano (LCR), realizado por meio da inserção de uma agulha entre duas vértebras da região lombar. Além disso, a punção lombar também pode ser utilizada como estratégia terapêutica para inserção de medicamentos no LCR, como antibióticos e quimioterápicos. Assinale a situação em que a punção lombar é contraindicada:

- (A) em caso de doenças malignas do sistema nervoso central;
- (B) no diagnóstico de doenças oncológicas como leucemia;
- (C) em caso de suspeita de HSA em paciente com tomografia computadorizada negativa;
- (D) na presença de um abscesso epidural espinhal suspeito;
- (E) em caso de Síndrome de Guillain-Barré.

**Questão 29**

De uma maneira simples, um quadro de pneumotórax ocorre quando há uma lesão da pleura e em consequência disso, o ar, que deveria estar apenas no dentro do pulmão, começa a vazar para a cavidade torácica. Marque a alternativa que agrupa sintomas que identificam/sugerem um quadro de pneumotórax:



Pneumotórax

Fonte: <https://www.mdsaude.com/pneumologia/pneumotorax> acesso em 25 de abril de 2024.

- (A) sensação de boca seca, sensação de areia nos olhos, infecções como cáries, gengivite e conjuntivite;
- (B) fraqueza dos membros e dificuldade para caminhar, fadiga após exercícios ou movimentos repetitivos, ptose, visão dupla, fraqueza da musculatura da face, Dificuldade para articular as palavras, voz anasalada, dificuldade para mastigar e engolir;
- (C) falta de ar aos esforços, que pode progredir até para atividades corriqueiras como trocar de roupas ou tomar banho, pigarro, tosse crônica, tosse com secreção e que piora pela manhã;
- (D) dor intensa e repentina, que piora ao inspirar, dor no peito, sensação de falta de ar (dispneia) e rápida instalação; dificuldade para respirar, pele azulada, especialmente nos dedos e lábios, aumento dos batimentos cardíacos;
- (E) hipotensão, taquicardia, urticária, angioedema, sibilos, estridor, cianose e síncope.

**Questão 30**

Ainda sobre as síndromes paraneoplásicas, sabe-se que há uma alta prevalência sobre o Sistema Endócrino, sendo a Síndrome de Cushing umas das possíveis consequências. Assinale a alternativa que indica a caracterização biológica do que resulta nesse quadro:

- (A) resulta da produção de vasopressina e hormônios do tipo hormônio paratireoideo decorrente de câncer de pulmão de células pequenas e não pequenas;
- (B) resulta da secreção anormal de adrenalina e da secreção de noradrenalina (feocromocitomas) ou do excesso de cortisol (tumores que secretam ACTH);
- (C) resulta da degradação de serotonina que causam rubor, diarreia e dificuldade de respirar;
- (D) resulta da liberação deficiente de acetilcolina das terminações nervosas. Um anticorpo IgG está envolvido. A síndrome pode preceder, ocorrer com, ou se desenvolver após o diagnóstico do câncer;
- (E) resulta do excesso de produção do hormônio adrenocorticotrófico (ACTH), geralmente secundária a adenoma hipofisário. Os sinais e sintomas típicos incluem face em lua e obesidade do tronco, hematoma fácil e pernas e braços finos. O diagnóstico é pela história de utilização de corticoides ou descoberta de concentrações séricas elevadas e/ou relativamente autônomas de cortisol.